

Trois choses à savoir sur le Dast-Raptor, expérimenté à Évreux jeudi 13 avril 2023

Pendant deux heures, ce jeudi 13 avril 2023, la circulation va être interrompue entre le giratoire de l'hôpital et celui de Gauville-Parville. Un chantier expérimental qui vise à mieux protéger les agents des routes.

[/id405222/article/2023-04-12/trois-chose-savoir-sur-le-dast-raptor-experimente-evreux-jeudi-13-avril-2023](https://www.dir.ouest.developpement-durable.gouv.fr/d344686/article/2022-09-23/delinquance-routiere-dans-leure-nous-ne-relacherons-pas-nos-efforts-previent-le)



Par Vincent FOLLIOU
Publié: 12 Avril 2023 à 19h06

Temps de lecture: 3 min

Partage :



Il a presque un nom de super-héros et a la même couleur que La Chose. Sauf que le Dast (<https://www.dir.ouest.developpement-durable.gouv.fr/d344686/article/2022-09-23/delinquance-routiere-dans-leure-nous-ne-relacherons-pas-nos-efforts-previent-le>) (pour Dispositif d'alerte sonore temporaire) Raptor n'est pas un justicier. C'est tout simplement un véhicule destiné à protéger les agents des routes lorsqu'ils interviennent sur les voies, en déposant des bandes sonores au sol, à proximité des chantiers. Si le procédé existe depuis 2015, il va être déployé pour la première fois à Évreux (<https://www.paris-normandie.fr/29002/sections/evreux>) ce jeudi 13 avril 2023, à titre expérimental. Explications.

À quoi ça sert ?

L'engin est utilisé sur un chantier routier qui nécessite de fermer une voie de circulation. « Pour réparer un terre plein central, une pièce d'enrobé », illustre Pierre Audu, le chef du district d'Évreux de la Dirno (<https://www.dir.nord-ouest.developpement-durable.gouv.fr/>) (Direction interdépartementale des routes Nord-Ouest). Le « Raptor » dépose des ralentisseurs de trois mètres de large, destinés à capter l'attention des conducteurs avant un chantier. Objectif : éviter tout accident et qu'un véhicule percute les flèches lumineuses de rabattement (FLR). « L'expérimentation doit contribuer à une meilleure sécurisation des agents et du matériel » justifie ainsi Pierre Audu.

En 2022, quatre accidents ont eu lieu dans le district d'Évreux. À chaque fois, ce sont des chauffeurs de poids lourds qui étaient en cause. Le plus souvent, en raison d'inattentions ou de distractions.

Comment ça marche ?

Ces fameuses bandes rugueuses sont disposées en amont des deux flèche lumineuses de rabattement. Elles sont fixées au sol grâce à des aimants. « Il faut que le dispositif soit stable, et que ça ne devienne pas un projectile. Le bras mobile à l'avant du véhicule dépose les bandes en armature métallique. Il y en a au minimum cinq, espacées de 6,50 mètres », explique Pierre Audu. Il suffit de quelques minutes pour déposer les cinq bandes.

Un panneau avertissant les automobilistes s'est également disposé en amont du dispositif. Il faut donc ralentir, et se déporter sur la voie disponible.

Une expérimentation aujourd'hui

Le dispositif est expérimenté le 13 avril 2023 de 14 à 16 heures sur la RN1013, entre le rond-point de Cambolle (hôpital) et le giratoire de Gauville-Parville, dans le sent « sortant » (Évreux-Caen). Une déviation sera mise en place à Parville. L'impact sur le trafic devrait donc être minime.

Une autre expérimentation du même type va avoir lieu le jeudi 20 avril 2023 à Saint-Lô (Manche), dans le district Manche-Calvados de la Dirno.

Une autre expérimentation, cette fois en « site ouvert à la circulation, sera organisé en mai ou en juin, sur la RN 154, entre Évreux et Nonancourt », ajoute Pierre Audu.

Une fois les essais réalisés, un rapport sera remis au ministère de la Transition écologique et de la Cohésion des Territoires. En fonction, la disposition sera généralisée à l'ensemble des centres.

Lire aussi | [Délinquance routière dans l'Eure : nous ne relâcherons pas nos efforts prévient](https://www.paris-normandie.fr/id344686/article/2022-09-23/delinquance-routiere-dans-leure-nous-ne-relacherons-pas-nos-efforts-previent-le) (<https://www.paris-normandie.fr/id344686/article/2022-09-23/delinquance-routiere-dans-leure-nous-ne-relacherons-pas-nos-efforts-previent-le>)

VIDÉO. Armada de Rouen J -50. Dans les coulisses du pont Flaubert prêt à se lever

Par Christophe HUBARD

C'est une merveille d'ingénierie qui se prépare à jouer un grand rôle pour l'Armada 2023 de Rouen. Visite guidée dans les entrailles du pont Flaubert pour comprendre comment les deux tabliers se lèvent avec autant de légèreté.



Publié: 18 Avril 2023 à 19h43 Temps de lecture: 3 min

Il est une star à lui tout seul. Voir le pont Flaubert se lever pour laisser passer les plus beaux voiliers du monde marque véritablement le début de [l'Armada](#). Les Rouennais se souviennent encore du passage du *Sedov* en 2019. Avec ses mâts culminant à 54 mètres, le voilier-école russe semblait effleurer le dessous des tabliers. Saisissant. La guerre en Ukraine a chassé le navire loin de [Rouen](#), mais pour cette nouvelle édition, du 8 au 18 juin 2023, le spectacle offert par le pont Flaubert sera bien au rendez-vous. Et pour s'assurer que les deux tabliers se lèvent le moment voulu, l'ouvrage inauguré en 2008 subit régulièrement une batterie de tests.

Une maintenance à 700 000 € par an

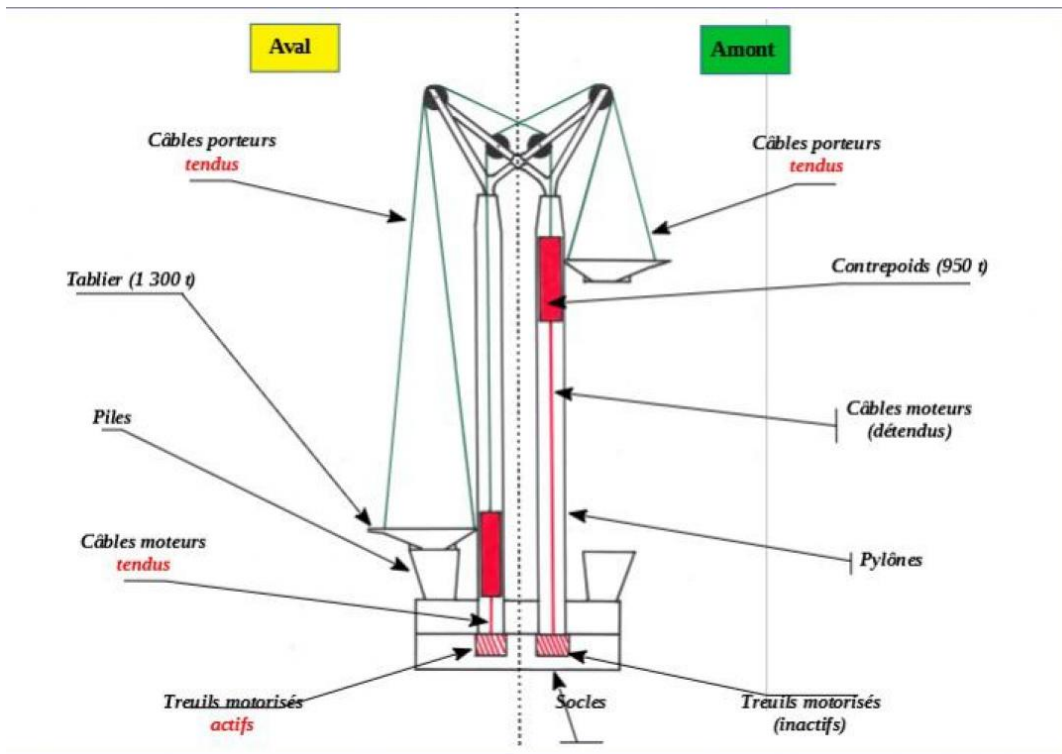


Le pont a été conçu pour durer 100 ans - Photo Stéphanie Péron / Paris-Normandie

Les derniers contrôles en date ont commencé depuis début avril pour un mois. Si le coût à la construction était conséquent (155 M€), la maintenance l'est tout autant : en moyenne 700 000 euros par an. Autre chiffre, autre ordre de grandeur, une levée à titre commerciale, est facturée 15 000 €. Là encore, pris en charge par l'Etat. La puissance électrique nécessaire pour soulever les deux tabliers est l'une des explications de ces coûteuses manœuvres.

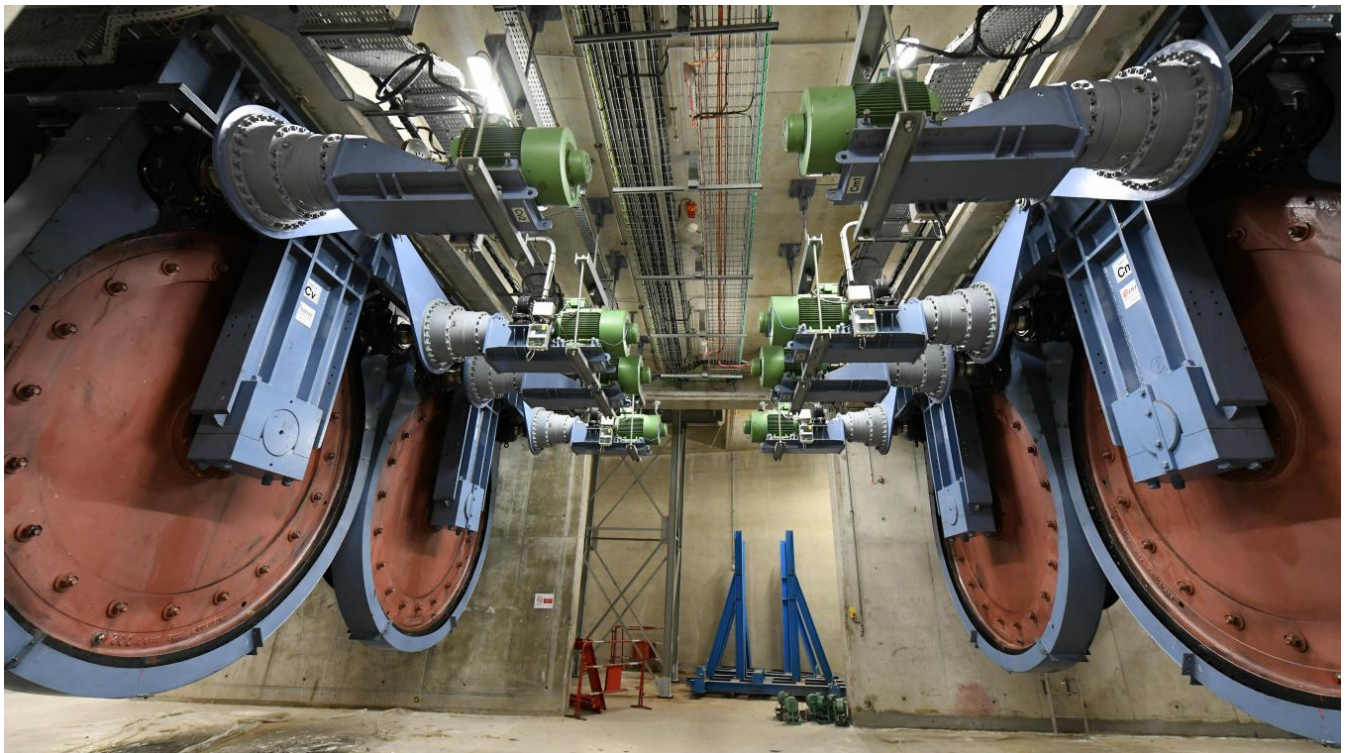
350 tonnes par tablier à soulever

Pour comprendre comment ces tabliers de 1 300 tonnes (chacun) s'élèvent jusqu'à 55 mètres de hauteur, il faut se rendre sous le niveau de la Seine, dans le socle des pylônes. On y pénètre via une rampe d'accès passant sous la route, avant d'embarquer dans un monte-charge direction les profondeurs. « *Ce sont les treuils aval qui manipulent le tablier amont* », et vice versa, explique notre guide, Vincent Percepied, le responsable du maintien en conditions opérationnelles du pont pour la Dirno (Direction interdépartementale des routes du nord-ouest). En réalité, la charge soulevée est « uniquement » de 350 tonnes par tablier grâce à un système de contrepoids (de 950 tonnes) situés dans les piles et reliés au tablier par les câbles porteurs constamment sous tension.



Document Dirno

Mise en beauté programmée pour l'Armada



Les treuils libèrent une énergie qui va littéralement « arracher » le tablier amont de ses appuis, soit un peu plus de 350 tonnes de traction. - Photo Stéphanie Péron / Paris-Normandie

La magie opère. Patiemment, les câbles viennent s'enrouler autour des treuils. Depuis la tour de contrôle (située rive gauche, en haut de l'escalier du pont), le pupitreur vérifie toute la chaîne de supervision. Et notamment que les treuils lèvent à la même vitesse, pour éviter tout déséquilibre. Un autre système contribue également à une montée sans accroc. « Les tabliers sont enserrés dans un rail de guidage », cette rainure visible de l'extérieur au centre de chaque pile, poursuit Vincent Perceped.

Le pont Flaubert se lève en douze minutes. Un temps qui ne paraît pas si long, bien au contraire, quand on a la chance d'observer depuis le pied d'un pylône la progression de cette masse impressionnante.

En amoureux de cet ouvrage unique en France (l'autre pont levant – le Chaban-Delmas – à Bordeaux ne comportant qu'un seul tablier), Vincent Perceped est fier de rappeler les efforts consentis pour l'Armada. « À partir du 2 mai, nous allons le laver car il est un peu sale et tagué. Les gabions, les socles, les piles, les parties inférieures des tabliers, la tour de contrôle... ». Tout pour que le pont Flaubert reste l'une des stars de l'Armada.

NEWSLETTER ARMADA Inscrivez-vous gratuitement à notre newsletter dédiée pour ne rien manquer de l'évènement [en cliquant ici](#) Lire aussi

[Pack tribu, « Normandie découverte »... Nomad Train fait une offre spéciale pour se rendre à l'Armada](#)

[L'Armada de Rouen inspire la littérature jeunesse](#)

[C'est nouveau : l'Armada 2023 devient un jeu pour enfants sur smartphone](#)

Poursuivez votre lecture sur ce(s) sujet(s) :

[Armada 2023 Ingénierie Rouen \(Seine-Maritime\)](#)